

СОГЛАСОВАНО
Педагогическим советом
МБДОУ детского сада № 3 "Радуга" г. Брянска

(протокол от 18 апреля 2018 г. № 4)



УТВЕРЖДАЮ
Заведующий МБДОУ детского сада № 3
"Радуга" г. Брянска
Саськова И.В.

18 апреля 2018 г.

Отчет о результатах самообследования Муниципального бюджетного дошкольного образовательного учреждения детского сада № 3 "Радуга" г. Брянска за 2017 год

Аналитическая часть

I. Общие сведения об образовательной организации

Наименование образовательной организации	Муниципальное бюджетное дошкольное образовательное учреждение детский сад № 3 "Радуга" г. Брянска (МБДОУ детский сад № 3 "Радуга" г. Брянска)
Руководитель	Саськова Ирина Васильевна
Адрес организации	241012, г. Брянск, ул. Орловская, 9
Телефон, факс	+7(4832) 57-76-91, 57-34-01
Адрес электронной почты	ds3-brn@mail.ru
Учредитель	Муниципальное образование "город Брянск"
Дата создания	1975 год
Лицензия	от 24.09.2015г. 32ЛО1 № 0002486
Приложение к лицензии	от 24.09.2015г. 32ПО № 0001606

Муниципальное бюджетное дошкольное образовательное учреждение детский сад № 3 "Радуга" г. Брянска (далее – ДОУ) расположено в жилом районе города. Здание ДОУ построено по типовому проекту. Проектная наполняемость на 252 места.

Цель деятельности ДОУ – осуществление образовательной деятельности по реализации образовательных программ дошкольного образования.

Предметом деятельности ДОУ является формирование общей культуры, развитие физических, интеллектуальных, нравственных, эстетических и личностных качеств, формирование предпосылок учебной деятельности, сохранение и укрепление здоровья воспитанников.

Режим работы ДОУ: с 7:00 до 19:00 час.

Рабочая неделя – пятидневная.

Выходные дни: суббота, воскресенье, государственные праздничные дни.

Длительность пребывания детей в группах – 10,5 и 12 часов.

II. Система управления организации

Управление ДОУ осуществляется в соответствии с действующим законодательством Российской Федерации с учётом особенностей, установленных статьёй 26 Федерального закона «Об образовании в Российской Федерации» от 29.12.2012 г. № 273-ФЗ.

Учредитель: муниципальное образование «город Брянск»

Полномочия учредителя осуществляет Брянская городская администрация.

В ДОУ сформированы коллегиальные органы управления:

- Общее собрание работников Учреждения — представляет полномочия работников ДОУ, в состав Общего собрания входят все работники ДОУ.
- Педагогический совет — постоянно действующий коллегиальный орган управления педагогической деятельностью ДОУ, действующий в целях развития и совершенствования образовательной деятельности, повышения профессионального мастерства педагогических работников.
- Совет родителей — создан с целью реализации права родителей (законных представителей) несовершеннолетних воспитанников, педагогических работников на участие в управлении ДОУ, развитие социального партнёрства между всеми заинтересованными сторонами образовательных отношений.

Структура, порядок формирования, срок полномочий и компетенция органов управления ДОУ, принятия ими решений устанавливаются Уставом ДОУ в соответствии с законодательством Российской Федерации. Деятельность коллегиальных органов управления осуществляется в соответствии с Положениями: Положением об Общем собрании работников Учреждения, Положением о Педагогическом совете, Положением о Совете родителей (законных представителей).

Представительным органом работников является действующий в ДОУ профессиональный союз работников образования (Профсоюзный комитет).

В ДОУ используются эффективные формы контроля, различные виды мониторинга (управленческий, методический, педагогический, контроль состояния здоровья детей).

Система управления в ДОУ обеспечивает оптимальное сочетание традиционных и современных инновационных тенденций, что позволяет эффективно организовать образовательное пространство ДОУ.

Вывод: Структура и механизм управления ДОУ определяют стабильное функционирование. Демократизация системы управления способствует развитию инициативы участников образовательного процесса (педагогов, родителей (законных представителей), детей).

III. Оценка кадрового обеспечения

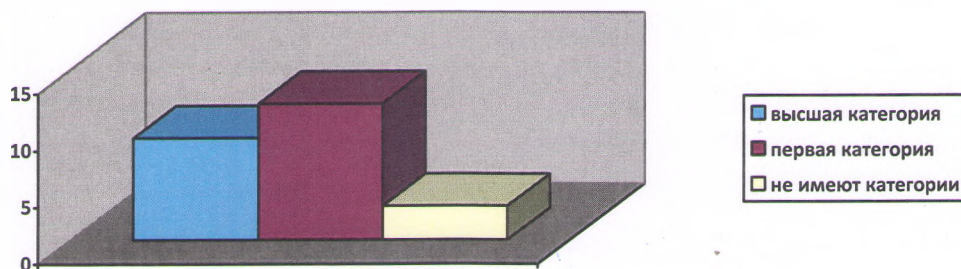
Детский сад укомплектован педагогами на 100 процентов согласно штатному расписанию. Всего педагогических работников - 24 чел. Из них:

- старший воспитатель - 1 чел.
- воспитатели - 19 чел.
- музыкальные руководители - 2 чел.
- инструктор по ФИЗО - 1 чел.
- учитель-логопед - 1 чел.

Распределение педагогического персонала по квалификационным категориям в 2017г.

Имеют квалификационную категорию:

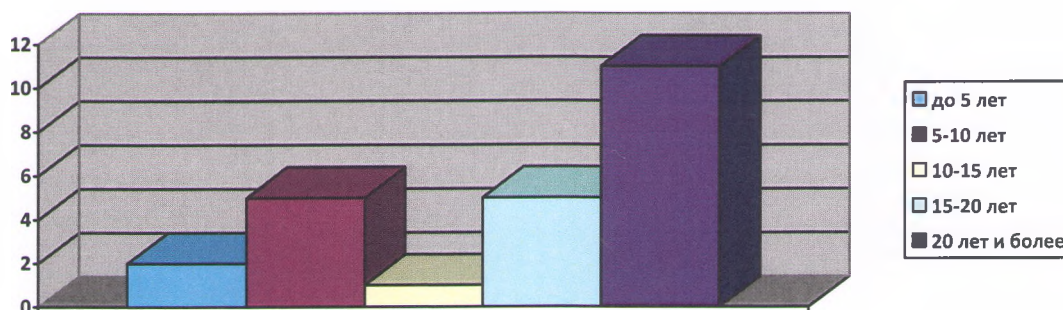
- высшую квалификационную категорию – 9 педагогов;
- первую квалификационную категорию – 12 педагогов;
- не имеют категории (стаж работы в учреждении до 2 лет) - 3 педагога



Распределение педагогического персонала по педагогическому стажу работы в 2017г.

Имеют педагогический стаж работы:

- до 5 лет - 2 педагога
- 5-10 лет - 5 педагогов
- 10-15 лет - 1 педагог
- 15-20 лет - 5 педагогов
- свыше 20 лет - 11 педагогов



Распределение педагогического персонала по возрасту в 2017г.

- до 30 лет - 1 чел.
- 30 - 40 лет - 10 чел.
- 40 - 50 лет - 8 чел.
- свыше 50 лет - 5 чел.

Количество педагогических работников, прошедших в 2017г. курсы повышения квалификации и профессиональную переподготовку

- 18 педагогов прошли курсы повышения квалификации по теме «Совершенствование профессиональных компетенций педагогов ДОУ в условиях реализации ФГОС ДО».
- 4 педагога прошли профессиональную переподготовку по программе "Педагогика и методика дошкольного образования в рамках реализации ФГОС" (700 часов).

Вывод: МБДОУ детский сад № 3 «Радуга» г. Брянска укомплектован педагогическими кадрами. Педагогические работники обладают основными компетенциями, необходимыми для создания условий развития детей в соответствии с ФГОС ДО.

IV. Оценка образовательной деятельности

Образовательная деятельность в ДОУ строится в соответствии с нормативно – правовыми документами. В дошкольном образовательном учреждении разработана и принята на заседании педагогического совета от 31.08.2016 г (Протокол № 1) основная образовательная программа дошкольного образования в соответствии с федеральным государственным образовательным стандартом дошкольного образования. Содержание образовательной программы соответствует основным положениям возрастной психологии и дошкольной педагогики; выстроено с учетом принципа интеграции образовательных областей в соответствии с возрастными возможностями и особенностями воспитанников, спецификой и возможностями образовательных областей.

Программа основана на комплексно-тематическом принципе построения образовательного процесса; предусматривает решение программных образовательных задач в совместной деятельности взрослого и детей и самостоятельной деятельности детей не только в рамках непосредственно образовательной деятельности, но и при проведении режимных моментов в соответствии со спецификой дошкольного образования.

Программа составлена в соответствии с образовательными областями: «Физическое развитие», «Социально-коммуникативное развитие», «Познавательное развитие», «Художественно-эстетическое развитие», «Речевое развитие». Реализация каждого направления предполагает решение специфических задач во всех видах детской деятельности, имеющих место в режиме дня дошкольного учреждения: режимные моменты, игровая деятельность; специально организованные традиционные и интегрированные занятия; индивидуальная и подгрупповая работа; самостоятельная деятельность; опыты и экспериментирование.

Базовая программа: Примерная общеобразовательная Программа дошкольного образования «От рождения до школы» под редакцией Н.Е.Вераксы, Т.С. Комаровой, М. А. Васильевой.

Вывод: МБДОУ детский сад № 3 «Радуга» г. Брянска функционирует в соответствии с нормативными документами в сфере образования Российской Федерации. Образовательная деятельность в ДОУ организована в соответствии с основными направлениями социально-экономического развития Российской Федерации, государственной политикой в сфере образования и осуществляется в соответствии с ФГОС ДО.

V. Оценка содержания и качества подготовки обучающихся

В детском саду функционирует 11 групп общеразвивающей направленности.

В 2017г. учреждение посещали 323 воспитанника в возрасте от 2 до 7 лет. Из них:

- 294 ребенка в группах для детей в возрасте 3 лет и старше
- 29 детей в группе до 3 лет.

Качество подготовки обучающихся в ДОУ определяется уровнем развития детей дошкольного возраста. Уровень развития детей анализируется по итогам педагогической диагностики (мониторинга).

Основная задача мониторинга в дошкольном учреждении заключается в том, чтобы определить степень освоения ребенком образовательной программы и влияние, которое оказывает образовательный процесс на развитие ребенка. Исходя из этого, мониторинг подразделяется на мониторинг образовательного процесса и мониторинг детского развития.

Мониторинг образовательного процесса

Мониторинг образовательного процесса осуществляется через отслеживание результатов освоения образовательной программы по 5 образовательным областям. Он основывается на анализе достижения детьми промежуточных результатов, которые описаны в каждом разделе образовательной программы. Форма проведения мониторинга представляет собой наблюдение за активностью ребенка в различные периоды пребывания в дошкольном учреждении, анализ продуктов детской деятельности и специальные педагогические пробы, организуемые педагогом. В детском саду требования к результатам представлены в виде целевых ориентиров, т.е. характеристик возможных достижений ребенка в соответствии с его возрастными и индивидуальными особенностями.

Мониторинг детского развития

Мониторинг детского развития проводится на основе оценки развития интегративных качеств ребенка. Основная задача этого вида мониторинга – выявить индивидуальные особенности развития каждого ребенка и при необходимости составить индивидуальный

маршрут образовательной работы с ребенком для максимального раскрытия потенциала детской личности.

Мониторинг детского развития включает в себя оценку физического развития ребенка, состояния его здоровья, а также развития общих способностей: *познавательных, коммуникативных и регуляторных*.

В процессе мониторинга исследуются физические, интеллектуальные и личностные качества ребенка путем наблюдений за ребенком, бесед, экспертных оценок, и др.

Мониторинг образовательного процесса осуществляется через отслеживание результатов освоения образовательной программы, а мониторинг детского развития проводится на основе оценки развития интегративных качеств ребенка.

В начале учебного года по результатам мониторинга определяется зона образовательных потребностей каждого воспитанника. Это позволяет осуществить планирование образовательного процесса с учетом его индивидуализации.

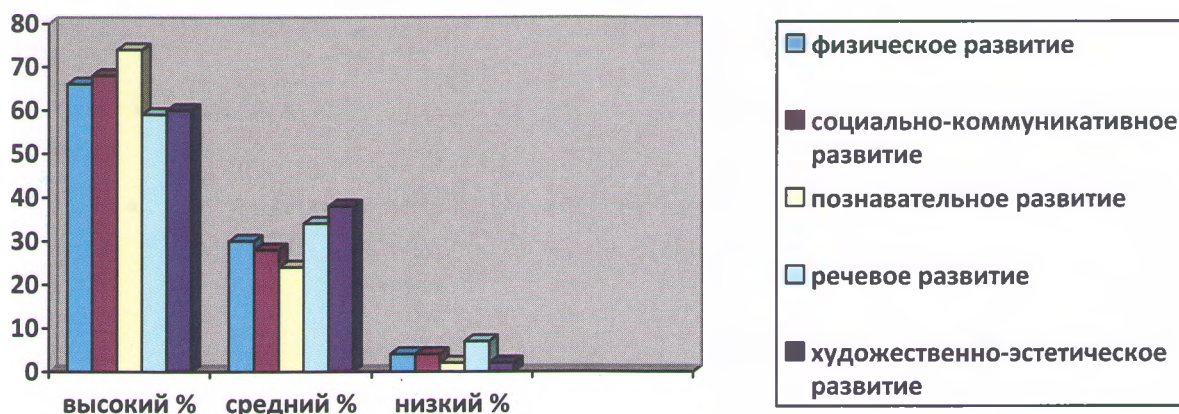
В конце учебного года делаются выводы о степени удовлетворения образовательных потребностей детей и о достижении положительной динамики самих образовательных потребностей.

Согласно требованиям федерального государственного образовательного стандарта (далее – ФГОС), результаты освоения Программы сформулированы в виде целевых ориентиров, которые представляют собой возрастной портрет ребенка на конец раннего и конец дошкольного детства: Согласно ФГОС целевые ориентиры не подлежат непосредственной оценке, в том числе и в виде педагогической диагностики (мониторинга), а освоение Программы не сопровождается проведением промежуточных аттестаций и итоговой аттестации воспитанников. Оценка особенностей развития детей и усвоения ими программы проводит воспитатель группы в рамках педагогической диагностики.

В 2016/17 учебном году коллектив ДОУ осуществлял образовательный процесс по основной общеобразовательной программе дошкольного образования, принятой на педагогическом совете 31.08.2016г., содержание которой соответствует примерной основной общеобразовательной программе дошкольного образования «От рождения до школы» под редакцией Н.Е. Вераксы, Т.С. Комаровой М.А. Васильевой, 2014 год (от 1 до 7 лет).

Результаты качества освоения ООП ДОУ в 2016/17 уч.г.

Образовательные области	Качественный уровень овладения детьми необходимыми навыками и умениями 2016/17 уч. год (%)		
	Высокий уровень освоения программы	Средний уровень освоения программы	Низкий уровень освоения программы
Физическое развитие	66	30	4
Социально-коммуникативное развитие	68	28	4
Познавательное развитие	74	24	2
Речевое развитие	59	34	7
Художественно-эстетическое развитие	60	38	2
Итого	66	31	3



Такие результаты достигнуты благодаря использованию в работе методов, способствующих развитию самостоятельности, познавательных интересов детей, созданию проблемно-поисковых ситуаций.

Вывод: организация образовательного процесса в детском саду осуществляется в соответствии с годовым планированием, с основной общеобразовательной программой дошкольного образования на основе ФГОС и учебным планом непосредственно образовательной деятельности. Количество и продолжительность непосредственно образовательной деятельности, устанавливаются в соответствии с санитарно-гигиеническими нормами и требованиями. Целесообразное использование новых педагогических технологий (здоровьесберегающие, информационно-коммуникативные, технологии деятельностного типа) позволило повысить уровень освоения детьми образовательной программы детского сада.

Дополнительное образование

В 2017 году в ДОУ работали кружки (платные дополнительные образовательные услуги) по направлениям:

- 1) художественно-эстетическое: «Радуга творчества», хореография, «Танцевальная мозаика»;
- 2) социально-педагогическое: «Читалочка», "Раннее обучение английскому языку".

В дополнительном образовании задействовано 75 % воспитанников средних, старших и подготовительных групп учреждения.

VI. Оценка организации учебного процесса.

Образовательный процесс в ДОУ осуществляется на русском языке с позиции личностно-ориентированной педагогической системы: разностороннее, свободное и творческое развитие каждого ребёнка, реализация их природного потенциала, обеспечение комфортных, бесконфликтных и безопасных условий развития воспитанников.

Образовательная деятельность организуется в соответствии с Образовательной программой дошкольного образования и планируется согласно циклограмме НОД, утверждённой на педсовете. Непосредственно образовательная деятельность организуется с 01 сентября по 30 мая.

Работа в группах организуется по перспективному планированию, разработанному педагогами ДОУ, принятому на педагогическом совете, утверждённому приказом заведующего. Содержание перспективного планирования соответствует учебному плану.

Количество и продолжительность образовательной деятельности, включая реализацию дополнительных образовательных программ, устанавливаются в соответствии с санитарно-гигиеническими нормами и требованиями, регламентируются учебным планом.

При составлении циклограммы непосредственно образовательной деятельности соблюдены перерывы продолжительностью не менее 10 минут, предусмотрено время для физкультурных минуток, двигательных пауз. В комплексы педагог включает корригирующие упражнения на осанку, зрение, плоскостопие, дыхательные упражнения.

В учреждении функционирует система методической работы: разрабатывается и утверждается на педагогическом совете ежегодный план образовательной деятельности. План разрабатывается с учетом анализа предыдущей деятельности, включает все необходимые разделы, что позволяет ДОО постоянно осваивать новый уровень развития, используются различные формы методической работы с кадрами.

Контроль хода и результативности образовательной деятельности во всех возрастных группах ДОО осуществляется целенаправленно, носит системный характер.

Вывод: Учебный процесс в ДОО организован в соответствии с требованиями, предъявляемыми законодательством к дошкольному образованию и направлен на сохранение и укрепление здоровья воспитанников, предоставление равных возможностей для полноценного развития каждого ребёнка.

VII. Оценка функционирования внутренней системы оценки качества образования

В детском саду проводятся внешняя оценка образовательной деятельности (родителями) и внутренняя (мониторинг по результатам контроля). Цель контроля: оптимизация и координация работы всех структурных подразделений детского сада для обеспечения качества образовательного процесса. В детском саду используются эффективные формы контроля:

- различные виды мониторинга: управленческий, медицинский, педагогический,
- контроль состояния здоровья детей,
- социологические исследования семей.

Контроль в детском саду начинается с руководителя, проходит через все структурные подразделения и направлен на следующие объекты:

- охрана и укрепление здоровья воспитанников,
- образовательный процесс,
- кадры, аттестация педагогов, повышение квалификации,
- взаимодействие с социумом,
- административно-хозяйственная и финансовая деятельность,
- питание детей,
- техника безопасности и охрана труда работников и жизни воспитанников.

Вопросы контроля рассматриваются на общих собраниях работников, педагогических советах.

С помощью тестов, анкет, бесед изучается уровень педагогической компетентности родителей, их взгляды на воспитание детей, их запросы, желания, потребность родителей в дополнительных образовательных услугах. Периодически изучая, уровень удовлетворенности родителей работой ДОО, корректируются направления сотрудничества с ними.

Мониторинг качества образовательной деятельности в 2017 году показал хорошую работу педагогического коллектива по всем показателям.

В конце учебного года администрация ДОУ традиционно проводит анкетирование родителей с целью:

- выявления удовлетворенности родителей образовательной работой;
- изучения отношения родителей к работе ДОУ;
- выявление сильных и слабых сторон работы ДОУ.

Результаты анкетирования родителей в августе 2016/17 учебного года показали: все родители считают работу детского сада удовлетворительной, их полностью удовлетворяют условия образовательной деятельности, присмотра и ухода, режима пребывания детей в детском саду, питания детей.

С целью информирования родителей об организации образовательной деятельности в ДОУ оформлены информационные стенды, проводятся совместные мероприятия детей и родителей, праздники, досуги, совместные образовательные проекты.

В период с 15.10.2017 по 19.10.2017 проводилось анкетирование родителей. Получены следующие результаты:

- доля получателей услуг, положительно оценивающих доброжелательность и вежливость работников организации, – 89 %;
- доля получателей услуг, удовлетворенных компетентностью работников организации, – 92%;
- доля получателей услуг, удовлетворенных материально-техническим обеспечением организации, – 85%;
- доля получателей услуг, удовлетворенных качеством предоставляемых образовательных услуг, – 96%;
- доля получателей услуг, которые готовы рекомендовать организацию родственникам и знакомым, – 92 %.

Анкетирование родителей показало высокую степень удовлетворенности качеством предоставляемых услуг.

Вывод: Система внутренней оценки качества образования в ДОУ функционирует в соответствии с требованиями действующего законодательства.

VIII. Оценка учебно-методического обеспечения, материально-технической базы

Учебно-методическое обеспечение полностью соответствует ООПДО ДОУ. За 2017 год значительно увеличилось количество методической литературы, наглядных пособий, приобретены дидактические материалы, спортивный инвентарь.

Информационное обеспечение образовательного процесса ДОУ включает в себя следующие направления:

1. Программное обеспечение имеющихся компьютеров, которое позволяет работать с текстовыми редакторами, с Интернет ресурсами;
2. Работа сайта ДОУ с целью взаимодействия между участниками образовательного процесса (педагог, родители, дети), на котором размещена информация, определённая законодательством.
3. Электронная почта ДОУ для осуществления взаимодействия ДОУ с органами, осуществляющими управление в сфере образования, с другими учреждениями и организациями.

Информационное обеспечение существенно облегчает процесс документооборота, делает образовательный процесс более содержательным, интересным, позволяет использовать современные формы организации взаимодействия педагога с детьми, родителями (законными представителями).

Оценка материально – технической базы

МБДОУ детский сад № 3 «Радуга» г. Брянска занимает отдельно стоящее здание. Здание кирпичное, двухэтажное, 1975 года постройки.

Общая площадь зданий и помещений составляет 3038,7 кв.м.

Образовательный процесс осуществляется на площади 2018,6 кв.м.

Здание детского сада имеет ограждённую территорию с озеленением, имеется наружное электрическое освещение. Здание обеспечено всеми видами инженерных коммуникаций: водоснабжением, отоплением, канализацией.

Территория освещена, имеются 11 игровых площадок, физкультурная площадка, огород, цветники. На отдельной территории располагается хозяйственная зона (сарай с овощехранилищем).

Учреждение обеспечено учебно-наглядными пособиями и спортивным инвентарём.

Имеются технические средства обучения: проектор, 3 компьютера, телевизор, магнитофоны, DVD, 2 принтера, 2 МФУ.

В группах созданы условия для разных видов детской деятельности: игровой, изобразительной, познавательной, конструктивной.

В ДОУ созданы все необходимые условия для обеспечения безопасности воспитанников и сотрудников. Территория огорожена забором, здание оборудовано автоматической пожарной сигнализацией, кнопкой тревожной сигнализации для экстренных вызовов, разработан паспорт антитеррористической безопасности учреждения, имеется видеонаблюдение на территории и физическая охрана здания.

Обеспечение условий безопасности выполняется локальными нормативно-правовыми документами: приказами, инструкциями, положениями.

В соответствии с требованиями действующего законодательства по охране труда с сотрудниками систематически проводятся разного вида инструктажи: вводный (при поступлении на работу), первичный (с вновь поступившими), повторный, что позволяет персоналу владеть знаниями по охране труда и технике безопасности, правилами пожарной безопасности, действиям в чрезвычайных ситуациях.

С воспитанниками детского сада проводятся беседы по технике безопасности, игры по охране здоровья и безопасности, направленные на воспитание у детей сознательного отношения к своему здоровью и жизни. В уголках для родителей помещается информация о детских заболеваниях, мерах предупреждения, профилактических мероприятиях по детскому дорожно-транспортному и бытовому травматизму.

Ежедневно ответственными лицами осуществляется контроль с целью своевременного устранения причин, несущих угрозу жизни и здоровью воспитанников и сотрудников.

Исходя из представленного анализа деятельности детского сада за 2017 год, администрация сада и педагогический коллектив видит перед собой следующие перспективы развития:

- продолжить работу по всестороннему развитию личности ребёнка дошкольного возраста;
- продолжить оснащение предметно-развивающей среды в соответствии с условиями реализации основной общеобразовательной программы дошкольного образования;
- способствовать повышению педагогической компетентности родителей в вопросах воспитания и развития детей дошкольного возраста.

2. Показатели деятельности МБДОУ детского сада № 3 «Радуга» г. Брянска за 2017 год, подлежащие самообследованию

№ п/п	Показатели	Единица измерения
1.	Образовательная деятельность	
1.1	Общая численность воспитанников, осваивающих образовательную программу дошкольного образования, в том числе:	323 чел.
1.1.1	В режиме полного дня (12, часов 10,5 часов)	323 чел.
1.1.2	В режиме кратковременного пребывания (3 - 5 часов)	0
1.1.3	В семейной дошкольной группе	0
1.1.4	В форме семейного образования с психолого-педагогическим сопровождением на базе дошкольной образовательной организации	0
1.2	Общая численность воспитанников в возрасте до 3 лет	29 человек
1.3	Общая численность воспитанников в возрасте от 3 до 8 лет	294 человек
1.4	Численность/удельный вес численности воспитанников в общей численности воспитанников, получающих услуги присмотра и ухода:	323 чел./ 100%
1.4.1	В режиме полного дня (12 часов, 10,5 часов)	323 чел. /100%
1.4.2	В режиме продленного дня (12 - 14 часов)	0
1.4.3	В режиме круглосуточного пребывания	0
1.5	Численность/удельный вес численности воспитанников с ограниченными возможностями здоровья в общей численности воспитанников, получающих услуги:	6чел. / 2%
1.5.1	По коррекции недостатков в физическом и (или) психическом развитии	3чел. /1%
1.5.2	По освоению образовательной программы дошкольного образования	323чел. /100%
1.5.3	По присмотру и уходу	323 чел. /100%
1.6	Средний показатель пропущенных дней при посещении дошкольной образовательной организации по болезни на одного воспитанника (ясли/сад)	16/7
1.7	Общая численность педагогических работников, в том числе:	24 чел.
1.7.1	Численность/удельный вес численности педагогических работников, имеющих высшее образование	17чел. /75%
1.7.2	Численность/удельный вес численности педагогических работников, имеющих высшее образование педагогической направленности (профиля)	17чел. /75%
1.7.3	Численность/удельный вес численности педагогических работников, имеющих среднее профессиональное образование	7чел. /25%
1.7.4	Численность/удельный вес численности педагогических работников, имеющих среднее профессиональное образование педагогической направленности (профиля)	7чел. /25%
1.8	Численность/удельный вес численности педагогических работников, которым по результатам аттестации присвоена квалификационная категория, в общей численности педагогических работников, в том числе:	21чел. /88%

1.8.1	Высшая	9 чел. /38%
1.8.2	Первая	12 чел./50%
1.9	Численность/удельный вес численности педагогических работников в общей численности педагогических работников, педагогический стаж работы которых составляет:	
1.9.1	До 5 лет	2 чел. /8%
1.9.2	Свыше 30 лет	5 чел. /21%
1.10	Численность/удельный вес численности педагогических работников в общей численности педагогических работников в возрасте до 30 лет	1 чел. /4%
1.11	Численность/удельный вес численности педагогических работников в общей численности педагогических работников в возрасте от 55 лет	5 чел. /21%
1.12	Численность/удельный вес численности педагогических и административно-хозяйственных работников, прошедших за последние 5 лет повышение квалификации/профессиональную переподготовку по профилю педагогической деятельности или иной осуществляемой в образовательной организации деятельности, в общей численности педагогических и административно-хозяйственных работников	24чел./100%
1.13	Численность/удельный вес численности педагогических и административно-хозяйственных работников, прошедших повышение квалификации по применению в образовательном процессе федеральных государственных образовательных стандартов в общей численности педагогических и административно-хозяйственных работников	24чел./100%
1.14	Соотношение "педагогический работник/воспитанник" в дошкольной образовательной организации	24/323
1.15	Наличие в образовательной организации следующих педагогических работников:	
1.15.1	Музыкального руководителя	да
1.15.2	Инструктора по физической культуре	да
1.15.3	Учителя-логопеда	да
1.15.4	Логопеда	нет
1.15.5	Учителя-дефектолога	нет
1.15.6	Педагога-психолога	нет
2.	Инфраструктура	
2.1	Общая площадь помещений, в которых осуществляется образовательная деятельность, в расчете на одного воспитанника	6,4 м ²
2.2	Площадь помещений для организации дополнительных видов деятельности воспитанников	165,6м ²
2.3	Наличие физкультурного зала	да
2.4	Наличие музыкального зала	да
2.5	Наличие прогулочных площадок, обеспечивающих физическую активность и разнообразную игровую деятельность воспитанников на прогулке	да